

HOLLOLAN KUNTA

MUISTIO

20.05.2024

KULTTUURIYMPÄRISTÖTYÖRYHMÄN KOKOUS

Aika maanantai 20.5.2024 klo 15.00

Paikka Hollolan pääkirjaston tapahtumatori, Nuottikuja 2, 15870 Hollola

Läsnä Lassi Puodinketo, puheenjohtaja, vapaa-aikapäällikkö, Hollolan kunta
Mervi Pajula-Matiskainen, sihteeri, vapaa-aikapalvelut, palvelusihteeri, Hollolan kunta
Hanna Kaitila, esittelijä, kulttuurituottaja, vapaa-aikapalvelut, Hollolan kunta
Pentti Klemetti, esittelijä, kaavoitusarkkitehti, elinvoiman palvelualue, Hollolan kunta
Sini Utriainen, esittelijä, kaavasuunnittelija, elinvoiman palvelualue, Hollolan kunta
Elisa Lindell, esittelijä, vastuumuseotutkija, Lahden museot
Anssi Malinen, esittelijä, korjausrakentamisen asiantuntija, Lahden museot
Anni Salila, esittelijä, puheenjohtaja, Hollolan Kotiseutuyhdistys ry
Kari Kaivola, esittelijä, puheenjohtaja, Koski-seura ry
Annariina Keto, esittelijä, projektiasiantuntija, elinvoiman palvelualue, Hollolan kunta

Poissa Arto Nuuttila, esittelijä, kiinteistöpäällikkö, Hollolan Tilapalvelu Oy

1 Kokouksen avaus

Kulttuuriympäristötyöryhmän puheenjohtaja, vapaa-aikapäällikkö Lassi Puodinketo avasi kokouksen ja toivotti läsnäolijat tervetulleiksi.

2 Esityslistan hyväksyminen

Hyväksyttiin.

3 Edellisen kokouksen muistion läpikäynti

Muistio on viety tiedoksi 9.4.2024 elinvoimavaliokunnalle, 15.4.2024 kunnanhallitukselle ja 24.4.2024 sivistys- ja hyvinvointivaliokunnalle. Ennen valiokuntiin ja kunnanhallitukseen viemistä muistio lähetettiin kommenteille, joiden perusteella muistioon tehtiin 1 korjaus.

4 Ystävyysskuntaraitin kehittäminen

Kaavasuunnittelija Sini Utriainen kertoi, että Hollolan kunta on kehittämässä Ystävyysskuntaraittia. Raitin varteen on suunnitteilla historiapolku, joka kertoo Salpakankaan synnystä.



Suunnittelija Enni Seppänen Ramboll Oy:stä on tehnyt esisuunnitelman. Idealuonnos on tehty 19.1.2024. Vapaa-aikapalveluista suunnittelussa ovat olleet mukana kulttuurituottaja Hanna Kaitila ja osallisuuskoordinaattori Hanna Ruokamo.

Esteettömyyden huomioonottaminen on erittäin tärkeää.

5 Vaikuttavuuskysely ja kulttuuriympäristötietokannan tilannekatsaus

Vastuumuseotutkija Elisa Lindell kertoi, että Lahden museoiden Tutkimus- ja kulttuuriympäristöyksikkö tekee vaikuttavuuskyselyn ympäristökunnille; keväällä teknisille palveluille ja kaavoitukseen sekä syksyllä kulttuuripalveluille. Kyselyn keskeisinä teemoina ovat viranomaisvaikuttavuus ja museon rooli yhteistyössä.

Museo keskittää uuteen Collecte-kulttuuriympäristötietokantaan kulttuuriympäristöön liittyvää selvitys- ja inventointitietoa, jota voidaan jakaa myös kuntien viranomaisten (mm. kaavoittajat ja rakennusvalvojat) käyttöön. Korjausrakentamisen asiantuntija Anssi Malinen totesi, että

- osa Collecte-järjestelmää otetaan kesäkuussa käyttöön
- rajapinta Trimblessä (paikkatietojärjestelmä)
- sisältää Kärkölän ja Hollolan 2005 access-aineston
- voidaan syöttää RHS (rakennushistoriallinen selvitys)

Lisätietoja voi kysyä Kulttuuriympäristötieto hyötykäyttöön -hankkeen projektipäällikkö Anna-Riikka Vadenilta.

Ohjelunokset (yleis- ja asemakaavatasoinen inventointi, tallennusohjeet selvitysten tekijöille) on lähetetty kuntiin kommentoivaksi kesäkuun puoleenväliin mennessä. Lisätietoja saa Kulttuuriympäristötieto hyötykäyttöön -hankkeen projektitutkijalta Helene Kaarnametsältä.

6 Rakennusasioita asemakaavahankkeissa

Kaavoitusarkkitehti Pentti Klemetti esitteli entisen Hälvälän koulun asemakaavahankkeen tilannetta Hälvälän koulun kiinteistön osalta ja entisen Pyhäniemen vanhainkodin ympäristön asemakaavan tilannetta kiinteistön Reppuriin osalta.

A. Entisen Hälvälän koulun asemakaavahankkeen tilanne, Hälvälän koulun kiinteistö

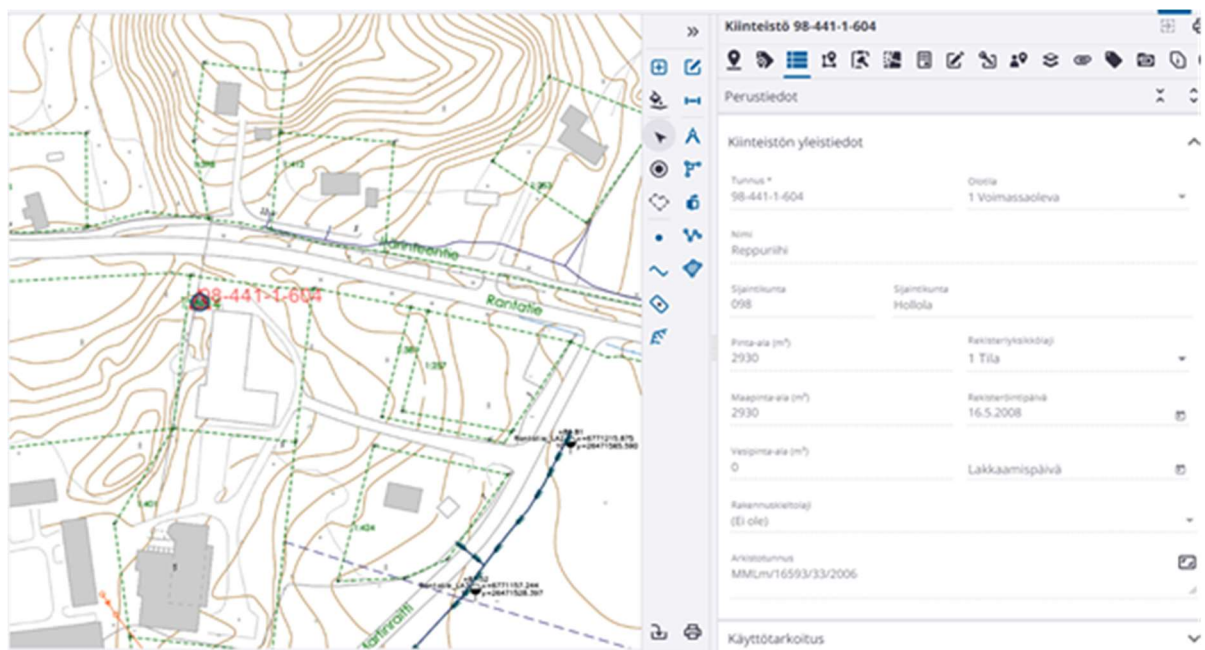
Pentti Klemetti kertoi keskeneräisestä kaavasunnitelmasta ja ehdotettavasta kaavamääräyksestä. Onko jotain erityistä tehtävissä koulukiinteistön myynnin edistämiseksi?

Hälvälän koulu lakkautettiin toukokuussa 2023. Koulurakennus on arvoltaan säilytettäväksi kohteeksi. Tulossa on asemakaava, joka perustuu vuosi sitten tehtyyn RHS-selvitykseen, kaava on luonnosvalmistelussa. Porrashuoneet kaipaavat suojelua, portaissa on komeat teräskateet. Majoitus ja kokoontumistoiminta on mahdollista kohtuullisilla kustannuksilla. Kohde ei ole helppo myytävä. Hälvälän koulu on kivirakennus, toinen tontilla sijainnut puinen rakennus on jo purettu.

Hälvälä on verrattavissa Pyhäniemen vanhainkotiin. Myynnin edistämiseksi ehdotettiin pihan maisemointia ja alueen saattamista puistomaiseksi. Myös Lahden museot voisivat osallistua suunnitteluun ja lausunnon antamiseen. Tontille olisi saatava mahdollisimman monipuolista toimintaa. Koulun liikuntapaikkaa ei voi hyödyntää, sillä se on merkitty rivitalotontiksi.

B. Entisen Pyhäniemen vanhainkodin ympäristön asemakaavan tilanne, kiinteistön Reppurihi osalta

Onko korjausavustusmahdollisuuksia?



Pyhäniemen kartanon aikaisempi puimalarakennus on merkittävä maatalouskiinteistö, jossa on säilytetty kulttuurihistoriallisia maatalouskoneita. Myös lepakot viihtyvät kyseisessä rakennuksessa. Puimalarakennus tulee kaavassa suojeltavaksi, vaikka kunto olisi vähän huonompikin. Kaava on ehdotusvaiheessa.

Korjausavustusmahdollisuuksista Lahden museoiden korjausrakentamisen asiantuntija Anssi Malinen totesi, että ELY-keskuksen korjausrakentamisen avustus sopisi tähän. Avustusta haetaan loka-marraskuussa. Avustusta on mahdollisuus saada enintään 50 % toimenpiteiden kustannuksista. Lisätietoja voi kysyä Hämeen ELY-keskuksesta Hannele Kuituselta. Projektiasiantuntija Annariina Keto selvittää rahoituksen deadlinet.

Kulttuurihistoriallisesti merkittävä kiinteistö, arvokas irtaimisto ja luonnonsuojelun kannalta tärkeä lepakkoyhdyskunta puoltavat korjaamisen jatkamisen rahoitusmahdollisuuksien selvittelyä. Selvitetään myös, voidaanko kiinteistössä pitää

näyttelyjä (huomioitava mm. siivous, turvallisuus, henkilöstöresurssi). Palataan asiaan seuraavassa kokouksessa, jolloin Hollolan Tilapalvelut Oy:n edustajakin on paikalla.

7. Kulttuuri/taideasiat uudisrakentamishankkeissa

Kaavoitusarkkitehti Pentti Klemetti esitteli kaavan tilanteen Hollolan torin osalta, keskusteltiin Hollola-salin varustamisesta ja Hämeenlinnantien aluetaidehankkeen valmistelun tilanteesta.

A. Keskuskorttelit, Hollolan torin kehittämisen jatkoaskeleet

- 3D-kuvapalaveri pidetty 14.5., jolloin loppuevästyksen 3D-kuvista on annettu konsulteille
- kehittämistyö jatkuu torikautena 2024 osallistamishankkeena osallisuuskoordinaattorin toimesta.
- vapaa-aika/kulttuuritoimen evästyksen torin kehittämiseen:
 - toimintapuisto säilyy
 - lavan sijoittaminen torin länsilaitaan tai toiseen päähän, lava tärkeä
 - sähköpyörävarasto
 - palvelua yrittäjille esim. laitesähkö ja vesi, muunneltava kausivihreä suositeltavaa olla mukana
- sähköpyörävarasto ei saa haitata torin muuta toimintaa ja käytettävyyttä
- tori säilyy entisen kokoisena ja lava hankitaan länsilaitaan, kevyttorikahvila säilyisi entisellä paikalla
- Elisa Lindell totesi Lahden kaupungin valtuuston hyväksyneen %-periaatteen taiteen hankkimiseen

B. Keskuskorttelit, Hollola-salin tavoitteet

- 3D multimedian mahdollisuus Hollola-saliin? Pentti Klemetti kertoi Helsingin Arabiakeskuksen multimedianäyttelystä, jossa katsojalle tulee vaikutelma, että on itse maalauksessa mukana.
- huomioitava esitystaide ja muiden taidealojen toimintaedellytykset Salpakankaalla
- audiovisuaalisuuden toteuttaminen ei ole mahdotonta, kustannukset kohtuulliset

C. Hämeenlinnantien aluetaidehankkeen valmistelun tilanne

- liikennesuunnittelutyön tarjous on saatu puitesopimuskumppanilta, asia on käsiteltävänä
- kustannusarvotieto meluaitojen ym. korjauksista luvassa
- taideanomusrahoitusten hakuajat ja apurahan saannin valmistelu edellytykset ?
- tarjouspyyntö liikenneympyröistä lähetetty, meluaitojen korjaus, valaistus
- kustannusarvioita ja -tietoa, jotta voidaan hakea rahoitusta
- mitä spesifimpi hakemus on, sitä helpompi Taiken on rahoitusta myöntää
- teemoitetaan ennen kuin kilpailutetaan
- liikenneympyrät ovat hyviä taiteen kohteita

8. Verkostoituminen avaimena tyhjen tilojen käyttöasteen nostolle

Vapaa-aikapääällikkö Lassi Puodinketo pohjusti keskustelua kahdella case-esimerkillä; Hollolan vanha paloasema/Hollolan Virike ja Jymylinna/Orimattilan Teatteri ry, jotka edustavat tahoillaan ääripäitä siitä, miten julkishallinto voi kohdella tila-asioissa kolmannen sektorin toimijoita.

Keskustelun aikana Elisa Lindell muistutti laista kuntien kulttuuritoiminnasta. Koski-seura ry:n puheenjohtaja Kari Kaivola totesi Kosken Seuralan olevan hyvä esimerkki tilojen kuntoon laittamisesta, jolloin rakennus toimii hyvin erilaisten tilaisuuksien tiloina. Annariina Keto pyytää Hollolan Tilapalveluilta kiinteistöpäällikkö Arto Nuuttilan listaamaan ja esittelemään rakennukset, jotka ovat tyhjillään. Kaiken kaikkiaan museon ja kulttuuripalvelujen yhteistyö on erittäin tärkeää.

9. Muut esille tulevat asiat

Unescon maailmanperintökohteisiin kuuluvalla Struven ketjulla on mittauspiste (ei suojeltu) Tiirismaan maston juurella. Ketju on Pohjoisen jäämeren ja Mustanmeren välillä oleva kolmiomittausketju, jolla selvitettiin maapallon muotoa ja kokoa 1800-luvulla. Struven ketju edustaa tieteen ja tekniikan kulttuuriperintöä. Struven ketju on mainittu Tiirismaan kierroksen lähtötaulussa/kartassa.

Käytiin kattava keskustelu siitä, minkälaisilla toimenpiteillä eri toimijat voisivat vahvistaa Struven ketjun asemaa hollolalaisena nähtävyytenä. On otettava huomioon suojeluarvot, ja että Tiirismaan maat eivät ole kunnan maita.

10. Kokouksen päättäminen

Puheenjohtaja Lassi Puodinketo päätti kokouksen klo 17.15. Seuraava kokous pidetään syys-lokakuun vaihteessa.